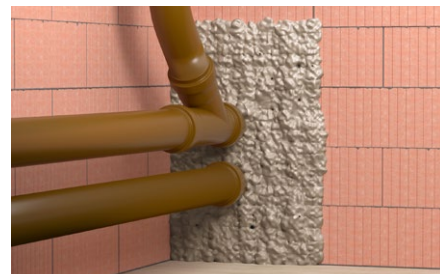


# Schiuma poliuretana MEGA MAX

Schiuma poliuretana ad alte prestazioni. Reticola anche in profondità.



Giunti lineari profondi.



Riempimento di attraversamenti di tubazioni.

## Applicazioni

- Isolamento e riempimento di giunti anche profondi.
- Isolamento e riempimento in lavorazioni edili in genere.
- Riempimento di connessioni tra pareti, cavità.
- Isolamento e riempimento di attraversamenti di tubazioni e condotte.

## Vantaggi

- La struttura reticolare di qualità superiore permette alla schiuma di indurire in profondità anche in giunti profondi.
- La schiuma si può estrarre a temperature ambiente da -5 °C.
- La schiuma è classificata B2 secondo DIN 4102-1.
- Alta resa, densità elevata e struttura compatta.

- Riempie gli interstizi e garantisce isolamento termoacustico.
- Resistente all'umidità e alle infiltrazioni d'acqua.
- Resistente a muffe e funghi.
- La schiuma indurita può essere lavorata (segata, tagliata, limata) poi verniciata e/o intonacata.
- La schiuma indurita non nuoce alla salute.

## Certificazioni



## Materiali

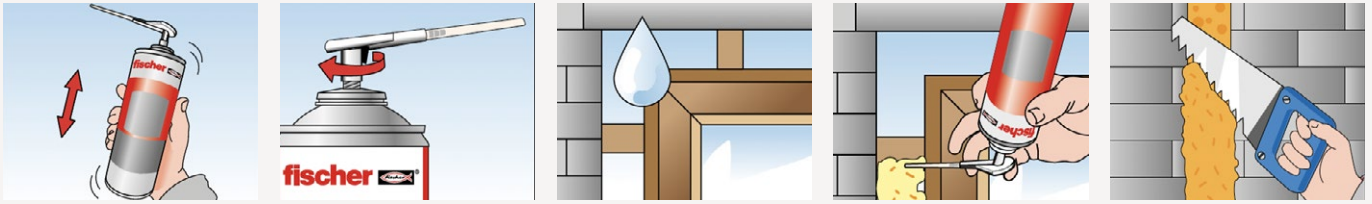
**Aderisce su tutti i materiali standard da costruzione come:**

- Calcestruzzo.
- Elementi anodizzati.
- Muratura.
- Metalli.
- Legno.
- Lastre in cartongesso.
- Plastiche (non su PE, PP, Teflon, silicone).
- Pietra.

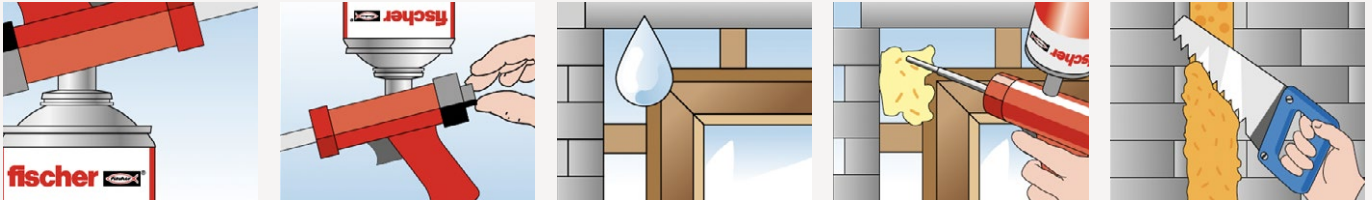
## Funzionamento

- Le superfici devono essere, pulite e senza olio, grasso o polvere.
- Agitare la bombola per almeno 20 sec. prima dell'uso e avvitare il beccuccio erogatore (bombola manuale) oppure la pistola fischer PUPN 1 o PUPM 3 sulla valvola.
- Inumidire le superfici con un nebulizzatore d'acqua prima dell'applicazione.
- Applicare la schiuma dal basso verso l'alto. Riempire le cavità per il 50%, la schiuma si espanderà andando a occupare il volume rimanente.
- Agitare regolarmente la bombola durante l'applicazione. In caso di applicazioni con spessori superiori ai 40 mm, la schiuma deve essere applicata in più strati avendo cura di inumidire leggermente prima di applicare un nuovo strato. Attendere dai 15 ai 30 minuti prima di applicare il nuovo strato.
- Pulire gli attrezzi di lavoro e il prodotto non indurito con il pulitore fischer PUR o con acetone. Il prodotto indurito può essere rimosso solo meccanicamente.
- Proteggere dall'esposizione ai raggi UV.
- Prestare attenzione, nel caso d'impiego di più bombole nello stesso luogo, al pericolo di formazione di miscele esplosive aria/gas.

### Installazione manuale



### Installazione con pistola



### Dati tecnici

#### PUP MEGA MAX



Schiuma poliuretanică manuală PU MEGA MAX

Schiuma poliuretanică PUP MEGA MAX

Prodotto	Art.	Colore	Durata	Posizione	Contenuto bombola	Utilizzo	Conf.
			[mesi]		[ml]		[Pz]
PU MEGA MAX 750	559617	Giallo	18	Verticale <sup>1)</sup>	750	Manuale	12
PUP MEGA MAX 750	559618	Giallo	18	Verticale <sup>1)</sup>	750	Con pistola	12

1) La schiuma può essere trasportata in posizione orizzontale

## Caratteristiche tecniche

Caratteristica tecnica	Unità di misura	Normativa di riferimento test	Valore
Classe di reazione al fuoco	[-]	DIN 4102-2	B2
Base	[-]	-	Poliuretanic
Consistenza	[-]	-	Tixotropica
Sistema di polimerizzazione	[-]	-	Monocomponente con umidità
Struttura cellule	[-]	-	Fine - no vuoti
Colore	[-]	-	Giallo
Densità	[g/L]	FEICA OCF TM 1019	~ 18
Stabilità dimensionale - ritiro	[%]	FEICA OCF TM 1004	< 1
Post-espansione	[%]	FEICA OCF TM 1010	Medio-alta
Resistenza a compressione	[MPa]	Test interno	~ 0,04
Conducibilità termica	[W/mK]	Test interno	~ 0,040
Isolamento acustico	[dB]	Test interno	> 60
Assorbimento d'acqua	[% v/v]	DIN 53428	< 3
Tempo di formazione della pelle	[min]	FEICA OCF TM 1014	6 ÷ 10 <sup>1)</sup>
Tempo di taglio	[min]	FEICA OCF TM 1005	30 ÷ 40 <sup>1)</sup>
Range temperatura di applicazione	[°C]	-	-5 ÷ +25
Range temperatura di esercizio	[°C]	-	-40 ÷ +120
Range temperatura di stoccaggio	[°C]	-	+5 ÷ +25
Contenuto Composti Organici Volatili (COV/VOC)	[%]	Direttiva IED (2010/75/UE)	15,3
Contenuto Composti Organici Volatili (COV/VOC)	[g/L]	Direttiva IED (2010/75/UE)	156,8
Emissioni	[-]	-	EC1 PLUS

1) Condizioni ambientali dei test +23 °C/50% R.H.

## Note aggiuntive

Per una maggior pulizia coprire i bordi del giunto con nastro adesivo prima dell'applicazione. Ad indurimento avvenuto tagliare la schiuma in eccesso e rimuovere il nastro.

## Avvertenze

- Consultare la scheda di sicurezza (SDS) prima di utilizzare il prodotto.

## Stoccaggio / Smaltimento

- Il prodotto deve essere stoccato, in posizione verticale, in luogo fresco e asciutto in contenitori integri e al riparo da agenti atmosferici.
- La bombola completamente vuota deve essere smaltita indicato in etichetta.
- Il prodotto non indurito deve essere smaltito come rifiuto speciale (consultare la Scheda di Sicurezza - SDS).
- Il prodotto indurito deve essere smaltito come rifiuto secco non riciclabile.